

# Manual do Proprietário

## Grupo Gerador - Gasolina





Manual do Proprietário

**GRUPO GERADOR LINTEC - GASOLINA**

3ª Edição - Outubro/2017

Caxias do Sul - RS - Brasil  
Código de publicação: 2900.003.190.00.5

**ATENÇÃO!**

Todo motor novo, quando expedido de fábrica, não contém óleo lubrificante no cárter. Antes de colocar o motor em funcionamento, abasteça o cárter com óleo recomendado na página 17.

1. O motor ou gerador não poderá trabalhar mais de 4 horas contínuas, sendo obrigatório o intervalo de 2 horas no funcionamento.
2. Caso o item 1 não seja atendido, a Lintec se isenta de qualquer responsabilidade sobre a garantia do produto.

**CERTIFICADO DE GARANTIA**  
**GRUPO GERADOR LINTEC**

MOTOR:

*Carimbo*

PROPRIETÁRIO:

ENDEREÇO:

CEP:

CIDADE:

UF:

DATA DA VENDA: \_\_\_\_/\_\_\_\_/\_\_\_\_  
(Mês por extenso)

Nº NF:

CÓDIGO - DISTRIBUIDOR

--	--	--	--	--	--	--	--	--	--

\_\_\_\_\_  
DISTRIBUIDOR OU FABRICANTE MONTADOR  
(Carimbo e Assinatura)

## TERMO DE GARANTIA

**A Lintec Veículos e Motores LTDA** garante os produtos Lintec que, em serviço ou uso normal, vierem a apresentar defeitos de material, fabricação ou montagem, nos períodos especificados neste termo de garantia.

### 1. PRAZO DE VALIDADE

1.1 - A garantia deste grupo gerador é válida pelo prazo de 6 (seis) meses ou 300 (trezentas) horas prevalecendo o que primeiro ocorrer, a partir da data de entrega efetiva ao comprador, o que deve constar no Registro de Venda.

### 2. ABRANGÊNCIAS

2.1 - A garantia cobre as peças e componentes montados no produto Lintec que apresentarem defeito de acordo com o item 1.1.

2.2. - Esta garantia cobre a mão de obra, de forma gratuita, correspondente a serviços executados devido a eventuais problemas técnicos, dentro do prazo estabelecido no item 1.1.

### 3. CONDIÇÕES PARA VIGÊNCIA DA GARANTIA

3.1 - Utilizar este produto de forma adequada conforme suas Especificações Técnicas e empregá-lo na finalidade a que se destina.

3.2 - Observar rigorosamente as instruções de operação e manutenção prescritas pelo fornecedor que consta no respectivo manual.

3.3 - Manter inalterada a estrutura original deste produto.

3.4 - Utilizar somente cargas que não ultrapassam os limites especificados pelo fornecedor.

3.5 - Permitir a operação deste grupo gerador somente a pessoas habilitadas e com equipamentos de segurança apropriado na forma da lei.

- 3.6 - Utilizar exclusivamente combustíveis adequados e lubrificante recomendados pelo fornecedor.
- 3.7 - Executar serviços exclusivamente em Distribuidores Autorizados.
- 3.8 - Apresentar a reivindicação de garantia diretamente ao Distribuidor Autorizado Lintec (Lintec Veículos e Motores LTDA), portando este manual devidamente preenchido.

#### **4. LIMITAÇÕES DA GARANTIA**

- 4.1 - As peças comprovadamente defeituosas e substituídas em garantia passarão a ser de propriedade da Lintec Veículos e Motores LTDA.
- 4.2 - A garantia abrange reparos necessários ou substituição de componentes comprovadamente defeituosos em decorrência de falha de material, montagem ou fabricação. Em nenhuma hipótese haverá substituição do motor.
- 4.3 - Estão excluídos desta garantia materiais perecíveis tais como: Juntas, Graxa, Óleo Lubrificante, Elemento do Filtro de Ar, Elemento de Óleo Lubrificante e do Combustível, Solventes, Materiais de Limpeza, Combustível e Correias.
- 4.4 - Esta garantia se aplica exclusivamente ao grupo gerador, suas peças e componentes, não cobrindo despesas de transporte ou despesas pessoais, tais como, telefonemas, hospedagem e outros, bem como danos emergentes e lucros cessantes, diretos, indiretos ou de terceiros; e se limita ao conserto do motor, substituição ou reparação de suas peças e componentes.
- 4.5 - As despesas de Locomoção do Distribuidor Autorizado até as dependências onde estiver instalado o motor e vice-versa, não estão cobertas por esta garantia.
- 4.6 - Excluem-se da garantia as peças que apresentarem defeitos oriundos de aplicação de outras peças e/ou componentes não originais que não mantenham as características técnicas conforme especificações do fornecedor.
- 4.7 - Esta garantia não cobre, equipamentos e complementações executados e aplicados por terceiros nos produtos Lintec.
- 4.8 - A substituição de peças ou componentes defeituosos por novos ou serviços executados dentro do período

de garantia do produto não implicam na extensão do período de validade da garantia original do produto descrito no item 1.1.

4.9 - Exclui-se da garantia descoloração ou alteração de pintura, provocada por uso inadequado de solventes, ou desgaste natural ou acidental do produto.

4.10 - Esta garantia não cobre defeitos provocados por prolongado desuso, acidentes de qualquer natureza, casos fortuitos ou de força maior.

4.11 - Esta garantia não cobre os custos de remoção e instalação do grupo gerador na máquina ou na embarcação aplicados por terceiros.

#### **5. EXTINÇÃO DA GARANTIA**

A presente garantia cessará quando:

5.1 - Esgotar-se o prazo de validade descrito no item 1.1.

5.2 - Dentro do prazo de que trata o item 1.1 ficar constatado a inobservância das condições estabelecidas neste termo de garantia, principalmente o disposto nos itens 3.1 a 3.8.

#### **6. GENERALIDADES**

6.1 - O Fornecedor reserva-se o direito de introduzir modificações nos projetos e/ou aperfeiçoá-los sem que isso importe em qualquer obrigação de aplicá-lo em produtos anteriormente fabricados.

6.2 - O presente Termo de Garantia aplica-se unicamente aos produtos Lintec. Compromissos assumidos por terceiros que divirjam deste Termo de Garantia, não são de responsabilidade do fornecedor.

6.3 - A Lintec Veículos e Motores LTDA recomenda aos adquirentes do seu produto que, para a completa vigência da garantia, consultem a Rede de Distribuidores Autorizados e este manual a respeito da correta e adequada utilização deste produto.



## REGISTRO DE VENDA

Sem este registro devidamente preenchido, não será fornecida a GARANTIA do Grupo Gerador Lintec. Enviar à Lintec após o preenchimento.

<div style="border: 1px solid black; width: 80%; margin: 0 auto; padding: 5px;"> <p style="text-align: center;"><i>Carimbo</i></p> </div>	Nota Fiscal N°: _____ Data: _____
Proprietário: _____ Endereço: _____ Fone: _____ Cidade: _____ Estado: _____ CEP: _____ Distribuidor ou Fabricante Montador: _____ Revenda ou Fabricante Montador: _____	

ESTE GRUPO GERADOR ACIONARÁ? (Especificar máquina, marca, modelo, potência exigida, RPM etc.)	_____ _____ _____ _____
---	----------------------------------

Declaro que este grupo gerador foi me entregue nesta data, completamente revisado e em perfeitas condições de aparência e funcionamento. Recebi também o Manual do Proprietário, bem como instruções sobre a operação e manutenção do grupo gerador.

<div style="border: 1px solid black; padding: 2px;"> <p style="text-align: center; margin: 0;">CÓDIGO - DISTRIBUIDOR</p> <table border="1" style="width: 100%; border-collapse: collapse; text-align: center;"> <tr> <td style="width: 15%; height: 20px;"> </td> <td style="width: 15%; height: 20px;"> </td> <td style="width: 15%; height: 20px;"> </td> <td style="width: 15%; height: 20px;"> </td> <td style="width: 15%; height: 20px;"> </td> <td style="width: 15%; height: 20px;">●</td> <td style="width: 15%; height: 20px;"> </td> </tr> </table> </div>						●		_____ Distribuidor (Carimbo e Assinatura)	_____ Assinatura do Proprietário
					●				



**REGISTRO DE VENDA**

- Adicionar óleo no cárter do motor e após verificar nível.
- Revisar sistema elétrico.
- Carga da bateria e nível da solução.
- Reaperto geral.
- Adicionar óleo combustível.
- Verificar funcionamento do gerador.

- ORIENTAR O CLIENTE:
- Sobre a inspeção diária do produto.
  - Sobre o uso adequado do produto.
  - Sobre uso no amaciamento.
  - Sobre as condições de Garantia.
  - Para a leitura atenta do manual do proprietário.
  - Sobre algum dano aparente.

---

Código do Mecânico - Assinatura

1 - Introdução .....	10
2 - Recomendações de segurança .....	11
3 - Especificações e descrições de peças .....	12
3.1 - Especificações .....	12
3.2 - Descrição de peças Geradores G1800, G3000 e G6500 .....	13
3.3 - Descrição de peças Geradores G7500 e G7500S .....	14
3.4 - Descrição de peças Geradores G11000 e G11000S .....	15
4 - Combustível e óleo do grupo gerador .....	16
4.1 - Combustível .....	16
4.2 - Óleo do motor .....	17
5 - Inspeções de pré-operação .....	18
5.1 - Inspeção de combustível .....	18
5.2 - Inspeção do filtro de ar .....	18
5.3 - Inspeção de óleo do grupo gerador .....	19
5.4 - Inspeção do aperto de todos os parafusos de fixação .....	19
5.5 - Inspeção dos vazamentos de combustível e óleo .....	19
6 - Partida e parada do grupo gerador .....	20
6.1 - Partida do grupo gerador .....	20
6.2 - Parada do grupo gerador .....	23
7 - Inspeção e manutenção .....	25
7.1 - Inspeção diária e regular .....	25
7.2 - Inspeção das peças .....	26
8 - Armazenamento do grupo gerador .....	29
9 - Diagnóstico de anormalidades .....	30
10 - Painel de controle .....	31
11 - Cargas aproximadas de diversos aparelhos .....	32



### Parabéns!

Você acaba de adquirir um Grupo Gerador à gasolina Lintec para finalidade geral, o qual é um produto da mais alta qualidade, projetado e construído especialmente para servir você.

Este Manual do Proprietário foi elaborado para orientá-lo sobre a utilização e manutenção do seu grupo gerador à gasolina, além de apresentar-lhe os dados referentes às características técnicas.

Leia-o atentamente antes de colocar o grupo gerador em funcionamento, para assegurar um manuseio e operação adequados. Siga as instruções cuidadosamente para conservar o seu grupo gerador nas melhores condições de funcionamento.

A durabilidade do seu grupo gerador depende somente da maneira como ele é utilizado em serviço e o funcionamento satisfatório é resultado do seu trabalho cuidadoso, feito com regularidade.

Finalizando, aproveitamos a oportunidade para cumprimentá-lo por ter escolhido um produto Lintec e podemos assegurar-lhe que temos o máximo interesse em mantê-lo satisfeito.



#### Atenção!

1 - Este grupo gerador à gasolina de finalidade geral é projetado para oferecer um serviço seguro e de confiança, desde que seja operado de acordo com o Manual do Proprietário.

2 - Leia e entenda o Manual do Proprietário antes de operar o grupo gerador, caso contrário tal prática poderá resultar em ferimentos pessoais ou danos no equipamento.

Departamento de Peças e Serviços





### Atenção!

Estes itens são muito importantes para a segurança. Por favor, assegure-se de segui-los:

- \* Não permita que pessoas não qualificadas operem o grupo gerador.
- \* Não faça o grupo gerador funcionar em locais fechados ou com pouca ventilação.
- \* Para evitar risco de incêndio, mantenha o grupo gerador a pelo menos 1 metro de distância de paredes ou outros equipamentos durante o seu funcionamento. Não utilize o grupo gerador perto de materiais inflamáveis ou explosivos.
- \* Não fume quando estiver abastecendo com combustível.
- \* Não faça o grupo gerador funcionar quando tiver derramado gasolina. Limpe primeiro o combustível derramado.
- \* Não remova a tampa do tanque de combustível ou abasteça com o gerador em funcionamento ou quando este estiver quente (coloque combustível depois que o gerador estiver frio, esperando 2 minutos ou mais após o gerador ter sido desligado).
- \* Não faça o grupo gerador funcionar sem o silenciador do escapamento ou sem o filtro de ar.
- \* Não encoste no silenciador, na cobertura do silenciador ou no corpo do gerador enquanto este estiver funcionando ou quente.



## 12 3. Especificações e descrição de peças

### 3.1 Especificações

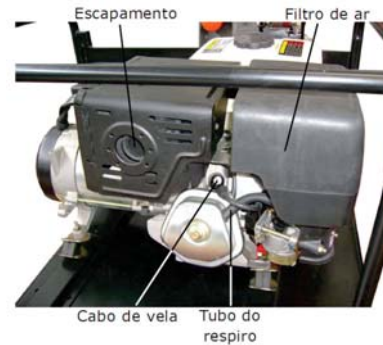
Modelo	G1800	G3000	G6500	G7500	G7500S	G11000	G11000S
Tipo do alternador	Brushless						
Potência contínua (W)	1600	2800	6300	6500	6500	9500	
Tipo de acoplamento	Monobloco						
Frequência (Hz)	60						
Potência máxima (W)	1800	3000	6500	7500		10500	
Potência nominal (W)	1600	2800	5500	-			
Tensão (V)	Mono bivolt 220/110						
Motor	Gasolina						
Rotação (rpm)	3600						
Sistema de partida	Manual por corda retrátil ou elétrica (opcional)					Elétrica	
Motor	G160	G200	G390	G420		G620	
Ciclo	Otto - 4 tempos						
Tipo	Carburado						
Tipo de motor	Vertical						
Nº de cilindros	1					2	
Diâmetro x curso do êmbolo (mm)	68x45	68x54	88x64	90x66		77x66	
Cilindrada (cm³)	163	196	389	420		614	
Potência máxima (cv/rpm)	5,5/3600	6,5/3600	13/3600	15/3600		20/3600	
Torque máximo e rotação (daN-m/rpm)	1,1/2500	1,35/2500	2,7/2500	3,1/2500		4,5/2500	
Consumo específico de combustível (g/kWh)	389	389	369	369		330	
Tipo de refrigeração	Ar						
Rotação máxima (rpm)	3600						
Inclinação máxima em todas as direções	20°			-			
Bateria - Tensão (V)	12						
Bateria - Corrente (A/h)	32			-			
Capacidade do cárter (litros)	0,6		1,4	1,4		1,4	
Capacidade do tanque de combustível (litros)	3,6		6,5	25	15	25	
Peso (kg)	31	37	79	87	126	140	230
Dimensões (mm)	590x430x460	590x430x460	685x515x525	685x512x550	1000x520x740	930x550x580	990x640x945



3.2 - Descrição de peças Geradores G1800, G3000 e G6500



G6500



**Nota:** Nos Grupo Geradores G1800 e G3000, o interruptor do motor está instalado junto ao motor.



G3000

## 14 3. Especificações e descrição de peças

### 3.3 - Descrição de peças Gerador G7500 e G7500S



3.4 - Descrição de peças Gerador G11000 e G11000S

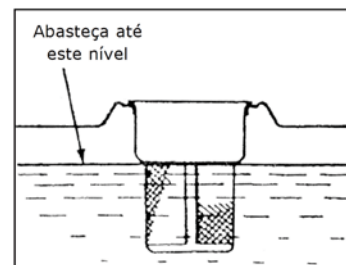




## 16 4. Combustível e óleo do grupo gerador

### 4.1 - Combustível

- \* Use gasolina limpa e nova.
- \* Não misture óleo na gasolina.
- \* Não derrame gasolina ao abastecer o tanque de combustível.



#### Atenção!

Chama e calor podem fazer a gasolina explodir. Seja cuidadoso ao manusear o combustível.



4.2 - Óleo do motor

Use óleo para motor de acordo com a tabela abaixo.

Óleo de graduação simples	10W	20W	20W	30W	40W			
Óleo de graduação múltipla	10W-40	10W-30	5W-20					
Temperatura °C	-30	-20	-10	0	10	20	30	40



**Nota:**

Óleo recomendado: **SAE 10W30.**

- 1 - Não adicione aditivos comerciais ao óleo.
- 2 - Não misture gasolina ao óleo.



**Atenção!**

O motor sai da fábrica sem óleo no cárter. Antes de dar a partida, faça o seguinte:

- 1 - Coloque o grupo gerador sobre uma superfície nivelada.
- 2 - Remova a vareta de nível e abasteça com o óleo recomendado até atingir o nível correto, conforme figura ao lado.
- 3 - Aperte firmemente a vareta de nível do óleo.



## 18 5. Inspeções de pré-operação

### 5.1 - Inspeção de combustível



- \* Há gasolina no tanque?
- \* Está sendo usada gasolina velha?
- \* A tampa do tanque de gasolina está fechada corretamente?



#### Atenção!

Seja cuidadoso ao manusear combustível, do contrário você poderá causar incêndio ou explosão.

### 5.2 - Inspeção do filtro de ar



- \* O elemento filtrante de ar está sujo?
- \* Quando o elemento filtrante de ar estiver sujo, limpe-o!



**5.3 - Inspeção de óleo do grupo gerador**



\* O motor está abastecido com o óleo recomendado? Este óleo está limpo? Se ele estiver sujo ou se tiver sido usado por mais tempo do que o especificado, troque o óleo.

\* Se não houver óleo suficiente, complete até o nível especificado.

**5.4 - Inspeção do aperto de todos os parafusos de fixação**



\* Os parafusos estão todos apertados?

\* Assegure-se de inspecionar os parafusos usados para fixar o escapamento (faça isto quando o escapamento estiver frio).

**5.5 - Inspeção dos vazamentos de combustível e óleo**



\* Existem vazamentos de combustível ou óleo? Se for encontrado algum vazamento, elimine-o.

## 20 6. Partida e parada do grupo gerador

### 6.1 - Partida do grupo gerador



#### Nota:

Antes de dar a partida no grupo gerador, leia e entenda as seções de “RECOMENDAÇÕES DE SEGURANÇA” e “INSPEÇÕES DE PRÉ-OPERAÇÃO” deste manual.

1 - Abra a válvula do combustível, colocando-a na posição “ON”.

2 - Para versões G1200 e G6500 acione o interruptor (1) na posição ON. E para as versões G1800 e G3000 gire o interruptor (1) do motor para a posição ON.



Geradores G1800, G3000 e G6500



Geradores G1800 e G3000



Gerador G6500



3 - Acione completamente o afogador, colocando a alavanca na posição "CLOSED" (fechado).



Geradores G1800, G3000 e G6500

4 - Desligue os interruptores (1) dos geradores (G1800, G3000 e G6500) situados no painel de controle.



Geradores G1800, G3000 e G6500

## 22 6. Partida e parada do grupo gerador

5 - Dê partida no gerador da seguinte forma:

### a - Partida por sistema de corda retrátil

\* Segure o manípulo da corda de partida e puxe-o lentamente até que a posição de compressão seja atingida e então puxe-o rapidamente a partir desta posição.

\* Retorne lentamente o manípulo da corda de partida para a sua posição original depois que o gerador pegar.

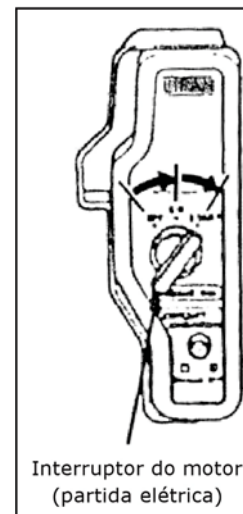


### b - Partida elétrica (opcional)

\* Gire o interruptor para a posição "START" (partida) e deixe-o lá até que o gerador dê partida.

\* Se o gerador não pegar em 5 s após o funcionamento da partida elétrica, espere 10 segundos antes de tentar novamente.

\* Depois que o gerador pegar, libere o interruptor, assim ele retornará para a posição "ON" (ligado).



6 - Depois que o gerador pegar, movimente gradualmente a alavanca do afogador para a posição "OPEN" (aberto). Antes de submeter o gerador à carga, aqueça-o por volta de 3 minutos.



Geradores G1800, G3000 e G6500

### 6.2 - Parada do grupo gerador

1 - Desligue a carga dos geradores G1800, G3000 e G6500 através do disjuntor (1).



Geradores G1800, G3000 e G6500

2 - Desligue os interruptores.



Geradores G1800 e G3000



Gerador G6500



## 24 6. Partida e parada do grupo gerador

3 - Feche a válvula do combustível, colocando-a na posição "OFF".



Gerador G1800, G3000 e G6500



### Nota:

Em caso de sobrecarga no sistema, a carga do gerador é desarmada automaticamente, mantendo o funcionamento do motor. Para reativar a carga nos geradores G1800, G3000 e G6500 acione o disjuntor (2) novamente.



## 7.1 - Inspeção diária e regular

**Nota:**

Inspeções diárias e regulares são importantes para garantir segurança e uma operação adequada e duradoura do grupo gerador. Consulte a tabela de inspeção regular quando for fazer inspeção e manutenção.

Tabela de inspeção regular

Item / Frequência	A cada operação	A cada 20 horas	A cada 50 horas	A cada 100 horas
Inspeção e aperto de parafusos e porcas em geral	○			
Verificação do nível de óleo e abastecimento	○			
Troca do óleo do motor		● (apenas a 1ª vez)		○
Limpeza do filtro do óleo do motor		● (apenas a 1ª vez)		○
Verificação de vazamentos de combustível e óleo	○			
Verificação e limpeza do filtro de ar	○			
Verificação e limpeza da vela de ignição			○	
Verificação e limpeza do filtro de combustível			○	
Remoção do carvão na câmara de combustão				©
Verificação e ajuste da folga das válvulas				©
Substitua as linhas de combustível	2 anos (ou quando necessário)			

**Nota:**

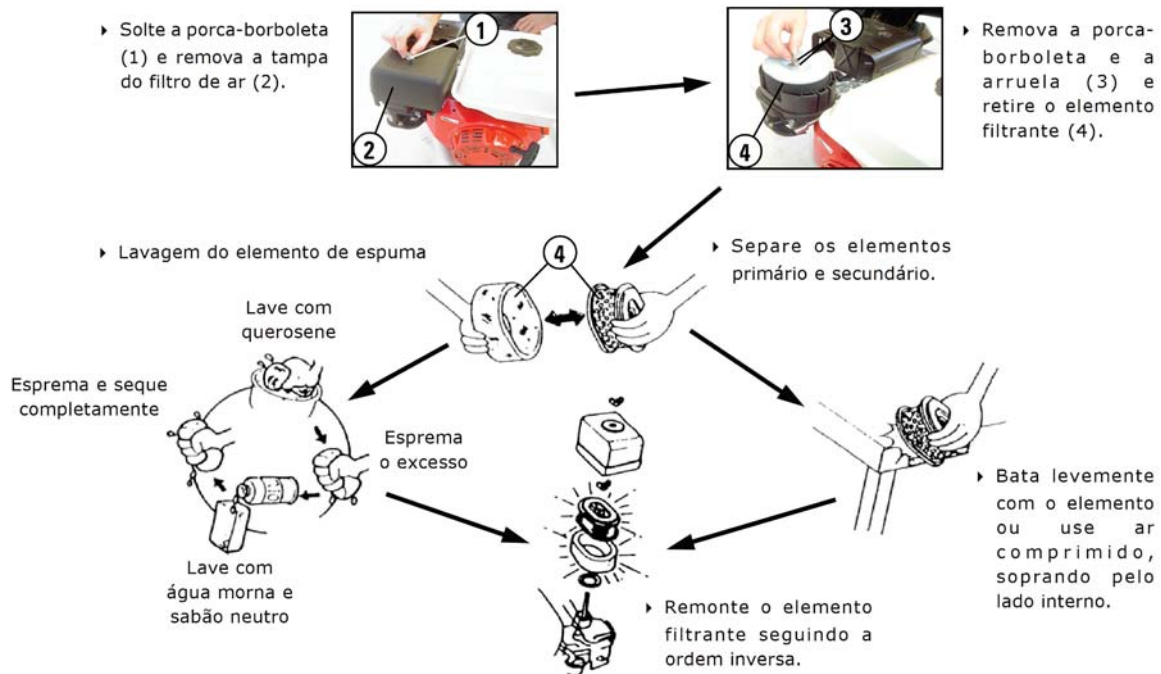
Os itens marcados com © exigem um técnico especializado e ferramentas adequadas, portanto devem ser executados por pessoal capacitado.



## 26 7. Inspeção e manutenção

### 7.2 - Inspeção das peças

#### Limpeza do filtro de ar

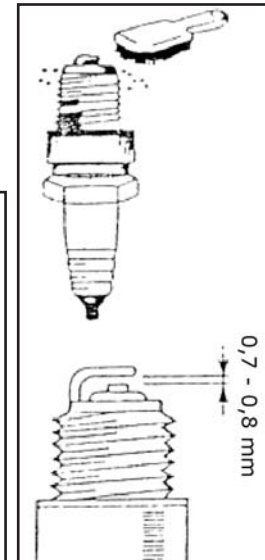
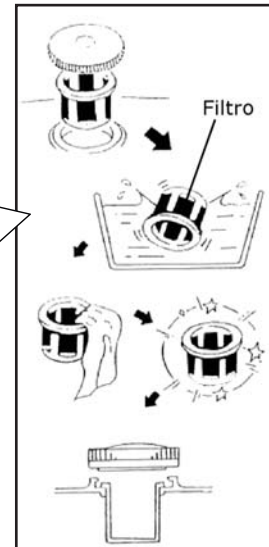


### Limpeza da vela de ignição

- \* Remova o carvão depositado no eletrodo.
- \* Passe uma lixa ou escova de aço no eletrodo, conforme imagem ao lado.
- \* Ajuste a folga do eletrodo, conforme imagem ao lado: 0,7 - 0,8 mm.

### Limpeza do filtro de combustível

- \* Remova o filtro do tanque de combustível, conforme imagem abaixo.
- \* Lave-o com solvente.
- \* Esfregue-o com um pano que não solte fiapos.
- \* Recoloque o filtro.



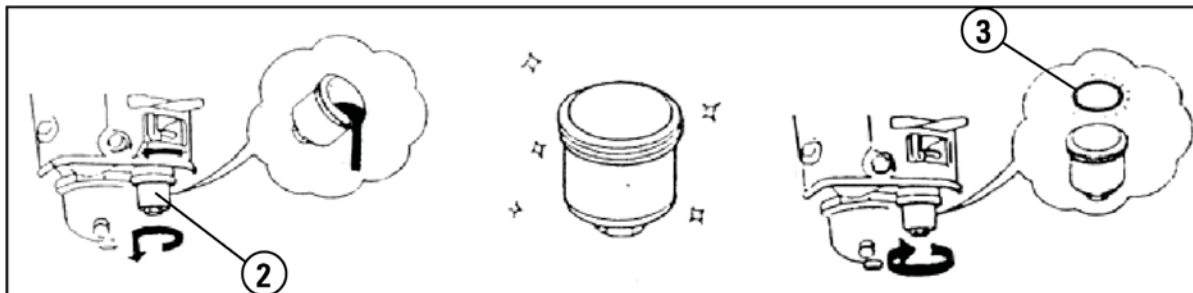
## 28 7. Inspeção e manutenção

### Limpeza do recipiente de depósito da válvula de combustível

- \* Retire o parafuso (1).
- \* Remova o recipiente (2) da válvula de combustível.
- \* Limpe o recipiente.
- \* Recoloque o recipiente, usando um anel (3) novo.



Gerador G1800, G3000 e G6500



Se o gerador tiver que ser armazenado (parado) por um longo tempo, por favor, faça o seguinte:

1 - Drene o combustível do tanque e o óleo do cárter.

2 - Remova a vela de ignição, coloque de 2 a 3 ml de óleo de motor para dentro do cilindro e reinstale a vela de ignição. Puxe o manípulo de partida até sentir a compressão. Nesta altura, as válvulas de admissão e escape estão fechadas para evitar ferrugem na câmara do motor.

3 - Limpe a superfície do gerador com um pano limpo que não solte fiapos.

4 - Conserve o gerador em uma área seca e livre de poeira.

5 - Partida elétrica: desconecte a bateria e carregue-a uma vez por mês.



Falha na partida:

1 - A ignição está normal?

\* O interruptor do motor está na posição "ON" (ligado)?

\* Retire a vela de ignição e se ela estiver suja, limpe ou substitua.

2 - A taxa de compressão é suficiente?

\* Confirme puxando o manípulo de partida lentamente. Se a compressão for insuficiente, verifique se o aperto da vela de ignição é o especificado. Se estiver frouxa, aperte-a.

3 - O combustível está sendo aspirado e injetado para dentro da câmara de combustão?

\* A válvula do combustível está aberta?

\* Coloque a alavanca do afogador na posição "CLOSED" (fechado), puxe o manípulo de partida diversas vezes e então remova a vela de ignição. Se a ponta da vela de ignição estiver molhada, o combustível está sendo aspirado. Seque os eletrodos da vela de ignição e verifique se há faísca entre eles, aproximando-os do cabeçote e acionando o manípulo de partida. Após, reinstale corretamente a vela no cabeçote.

\* Se o combustível não está sendo aspirado, verifique se o filtro de combustível está entupido.

\* Se o gerador não pegar apesar do combustível estar sendo aspirado, substitua o combustível por novo.

Se o gerador não pegar apesar das inspeções mencionadas acima, entre em contato com o Distribuidor mais próximo de você.



- 1 - Interruptor do motor: Aciona a parte elétrica do motor.
- 2 - Voltímetro: Permite a leitura da tensão que está sendo fornecida pelo gerador.
- 3 - Tomada 110V (G1800, G3000 e G5000): Tomada para alimentação de 110V.
- 4 - Tomada 12V: Tomada para alimentação de 12 volts.
- 5 - Fusível 8,3A: Proteção da tomada de 12 volts.
- 6 - Terra: Aterramento.
- 7 - Botão de "Reset": Permite reativar a carga após alguma sobrecarga no sistema.
- 8 - Disjuntor: Ativa ou desativa o fornecimento de energia elétrica e protege o sistema de alguma sobrecarga que possa ocorrer.
- 9 - Seletor de voltagem: Chave seletora para a utilização da tomada 110V ou 220V.
- 10 - Tomada 220V: Tomada para alimentação de 220 volts.



Gerador G1800, G3000 e G6500



## 32 11. Cargas aproximadas de diversos aparelhos

Verifique a potência necessária para o funcionamento de qualquer dispositivo elétrico antes de conectá-lo ao seu Grupo Gerador Lintec.

APARELHOS	CARGAS (WATTS)
Aquecedor elétrico - residencial	2000
Ar condicionado - 7000 BTU	2800
Ar condicionado - 10000 BTU	3500
Ar condicionado - 12000 BTU	4100
Ar condicionado - 15000 BTU	5200
Aspirador de pó	800
Computador	300
Cafeteira	1200
Chuveiro elétrico	5000
Exaustor	500
Ferro elétrico seco	600
Ferro elétrico a vapor	1200
Fogão elétrico	6000
Freezer (congelador)	500
Fritadeira	1000
Geladeiras comerciais	500
Geladeiras domésticas	300
Irradiador de calor	1000
Lâmpada fluorescente	60
Lâmpada incandescente	100
Lâmpada infravermelha	250
Lâmpada ultravioleta	400
Lavadora de louça	1000
Liquidificador	250
Máquina de costura	90
Máquina de lavar roupa	800
Motor de 1/4 HP	400
Motor de 1/2 HP	600
Rádio	50
Secadora de roupa	5000





Anotações

Endereço: BR 116, km 145, nº 15.104 B - Caxias do Sul - RS - C.E.P.: 95059-520  
Fone de contato: (54) 3229.0123